



Участие сетевых сообществ в формировании социального капитала в процессе партисипативного проектирования архитектурно-ландшафтного пространства города



В. В. Бахарев



В. А. Демина*

ФГБОУ ВО «Белгородский государственный технологический университет им. В. Г. Шухова» (г. Белгород, Россия),
* archideya2012@gmail.com

Введение. Целью исследования являлся анализ состояния социального капитала местного сообщества, особенностей его формирования в процессе соучаствующего проектирования архитектурно-ландшафтного пространства города сетевыми сообществами как основы для разработки эффективной социальной технологии создания комфортной среды жизнедеятельности горожан и одного из важнейших факторов формирования гражданского общества. Изложенные в статье результаты исследования актуальны и имеют научно-практическую значимость при внедрении в практику органов местного самоуправления для совершенствования механизмов взаимодействия с акторами сетевых сообществ и процесса принятия решений по проблемам создания благоустроенной и комфортной архитектурно-ландшафтной среды городов.

Материалы и методы. В исследовании применялись общие и частные методы научного исследования, сравнительный, системный анализ, анкетный опрос, анализ документальных источников.

Результаты исследования. Выявлено состояние социального капитала трех городских сообществ Белгородской области. Определены уровни сформированности десяти структурных компонентов социального капитала в соответствии с предложенной авторами статьи исследовательской моделью. За счет сравнения выявленных уровней сформированности компонентов социального капитала установлены подчиненные связи между ними и определена их иерархическая структура, необходимая для разработки технологии формирования и воспроизвод-

© Бахарев В. В., Демина В. А., 2019



Контент доступен под лицензией Creative Commons Attribution 4.0 License.
This work is licensed under a Creative Commons Attribution 4.0 License.



ства социального капитала сетевыми сообществами в процессе соучаствующего проектирования комфортной среды жизнедеятельности горожан.

Обсуждение и заключение. Анализ результатов социологического исследования показал, что партисипативное проектирование архитектурно-ландшафтного пространства города является важным направлением консолидации коллективной деятельности местного сообщества; состояние социального капитала зависит от степени вовлеченности сетевых сообществ в партисипативное проектирование архитектурно-ландшафтного пространства города и процесс практического решения общественно значимых проблем. Материалы исследования будут положены в основу создания социальной технологии формирования комфортной среды жизнедеятельности горожан на научно-организационном, формализованно-описательном, процессуально-деятельностном уровнях.

Ключевые слова: сетевые сообщества, социальный капитал, соучаствующее проектирование, архитектурно-ландшафтное пространство города

Participation of Online Communities in the Formation of Social Capital in the Process of Participatory Design of Architectural and Landscape Space of the City

V. V. Bakharev, V. A. Demina*

Belgorod State Technological University named after V. G. Shukhov
(Belgorod, Russia),
* archideya2012@gmail.com

Introduction. The purpose of the study was to analyze the state of social capital of the local community, the characteristics of its formation in the process of participating in the design of architectural and landscape space of the city by online communities as the basis for developing an effective social technology to create a comfortable living environment for citizens and one of the most important factors in the formation of the civil society. The research results outlined in the article are of relevance and have scientific and practical significance when introducing local self-government bodies into practice in order to improve the mechanisms of interaction with the actors of online communities and the decision-making process on creating a comfortable architectural and landscape environment of cities.

Materials and Methods. The study used general and particular methods of scientific research, comparative and system analysis, questionnaire survey, analysis of documentary sources.

Results. The state of social capital of three urban communities of the Belgorod Region, formed in the process of participatory design by members of online communities, has been revealed. The levels of formation of ten structural components of social capital were identified in accordance with the research model proposed by the authors of this article. By comparing the identified levels of formation of the social capital components, subordinate connections have been established between them and their hierarchical structure has been identified, which is necessary for the development of social capital formation and reproduction technologies by online communities in the process of participating in designing a comfortable living environment for citizens.

Discussion and Conclusion. An analysis of the results of a sociological study has shown that the participatory design of the architectural and landscape space of the



city is an important area of consolidation of the collective activities of the local community; the state of social capital depends on the degree of involvement of online communities in the participatory design of the architectural and landscape space of the city and the process of practical solution of socially significant problems; consolidation of the local community to solve the problems of creating a comfortable architectural and landscape space of the city has been carried out by involving the immediate environment. The research materials will be the basis for creating a social technology for forming a comfortable living environment for citizens at the scientific, organizational, formalized, descriptive, procedural and activity levels.

Keywords: online communities, social capital, participatory design, architectural and landscape space of the city

Введение. В современных российских городах достаточно острой становится проблема гармонизации отношений между природой, населением и архитектурно-ландшафтным пространством городской среды обитания. Решение этой проблемы возлагается на представителей муниципальной власти и городского сообщества, накопление и реализация социального капитала которого является важнейшим ресурсом создания комфортного архитектурно-ландшафтного пространства города и одним из важнейших факторов формирования гражданского общества. В социологической науке недостаточно изученными остаются:

- структура социально капитала местного сообщества – преобладает мнение о его трехкомпонентности, не выделен комплекс факторов (элементов структуры), влияющих на формирование социального капитала;
- влияние сетевых сообществ на формирование социального капитала муниципальных образований;
- возможные пути и средства его формирования, которые до сих пор не определены.

Одним из средств формирования социального капитала является партисипативное (соучаствующее) проектирование, получившее в последние годы распространение не только за рубежом, но и в российских регионах.

Диагностика проблем формирования социального капитала местного сообщества членами сетевых сообществ в процессе соучаствующего проектирования комфортного архитектурно-ландшафтного пространства городской среды обитания не проводилась.

Социальная диагностика дает органам управления необходимые знания, на основе которых разрабатываются управленческие решения. Социальную диагностику как компонент системы управления процессом формирования социального капитала местного сообщества можно определить как комплексный процесс исследования социального капитала с целью выявления, распознавания и изучения причинно-следственных связей и отношений, характеризующих его состояние, проблемы формирования и тенденции дальнейшего развития.



Целью проведенного исследования являлись анализ состояния социального капитала местного сообщества в соответствии с разработанной авторами статьи его десятикомпонентной структурой и социологическая оценка формируемых структурных компонентов; выявление особенностей формирования и воспроизводства социального капитала в процессе соучаствующего проектирования архитектурно-ландшафтного пространства города (АЛПГ) сетевыми сообществами как основы создания комфортной среды обитания горожан. В ходе исследования решались задачи определения мнения членов сетевых сообществ о состоянии архитектурно-ландшафтного пространства города и важности этой проблемы в спектре всех проблем жизнедеятельности горожан; оценки состояния социального капитала трех городских сообществ (Белгородский, Старо-Оскольский и Губкинский городские округа), сформированных в процессе партисипативного проектирования. Следовательно, проведенное социологическое исследование является актуальным и своевременным, вносит определенный вклад в развитие социологической науки, обогащает практику формирования комфортной среды обитания городского населения и закладывает основы гражданского общества в регионе.

Настоящая статья отражает попытку ее авторов в процессе социологического исследования найти подходы, пути, методы и технологический инструментарий для разрешения противоречия между необходимостью решения проблем создания комфортной городской среды обитания силами местного сообщества и недостаточной научной и технолого-практической разработанностью проблем формирования социального капитала сетевыми сообществами с целью разрешения общественно значимых проблем, главной из которых является создание комфортного для проживания, трудовой и рекреационной деятельности архитектурно-ландшафтного пространства города. Итоги проведенных воркшопов, совещаний и фокус-групп показывают готовность органов муниципального управления городских округов региона к внедрению результатов исследования, излагаемых в статье, в практику своей работы для совершенствования механизмов взаимодействия с акторами сетевых сообществ и процесса принятия решений по проблемам создания благоустроенной и комфортной архитектурно-ландшафтной среды городов.

Обзор литературы. При подготовке прикладного социологического исследования нами был осуществлен анализ достаточно большого массива зарубежной и отечественной литературы, посвященной сущности и природе социального капитала. Отметим некоторые из них.

Содержательная сторона дефиниции «социальный капитал» до настоящего времени находится в стадии теоретико-методологического осмысления и имеет значительное разнообразие ее социологической интерпретации.



Из основополагающих зарубежных исследований социального капитала особо выделим работы П. Бурдье¹, одним из первых сформулировавшего понятие «социальный капитал», определявшего его как ресурсы, основанные на родственных отношениях и отношениях в группе членства; Дж. Коулмена², рассматривавшего социальный капитал как ресурсы социальных отношений, их сетей, облегчающих действия индивидов благодаря формированию взаимного доверия, определения взаимных обязательств и ожиданий, формулирования и установления социальных норм, образования ассоциаций; Р. Патнэма³, включавшего в понятие социального капитала характеристики социальной организации, в том числе сети, нормы и социальное доверие, способствующие координации и кооперации в интересах общественной цели; Ф. Фукуямы⁴, рассматривающего доверие и социальный капитал как синонимы; А. Портеса⁵, определявшего социальный капитал как способность индивидов распоряжаться ограниченными ресурсами на основании своего членства в определенном сетевом сообществе; Н. Лина⁶, рассматривающего социальный капитал в виде ресурсов социальных сетей и устанавливающего объем социального капитала в виде суммы ценных ресурсов, принадлежащих акторам сообществ; К. Марша, разработавшего методику и проводившего замеры ассоциативных уровней между социальным капиталом и демократией в России посредством корреляции индекса гражданской вовлеченности и индекса демократизации [1]; Дж. Твиг, предложившей шкалу измерения социального капитала для сравнительного анализа различных российских регионов [2].

Особый интерес представляют статьи современных зарубежных исследователей. Так, французские ученые Э. Паркер, Д. С. Халгин, С. П. Боргатти, изучая динамику социального капитала, установили уровни влияния обратной коммуникационной связи на изменение сети и сетевых сообществ [3].

¹ Bourdieu P. *The forms of capital* // *Handbook of Theory and Research for the Sociology of Education*. New York: Greenwood Press, 1986. Pp. 241–258.

² Coleman J. S. *Social Capital in the Creation of Human Capital* (Supplement: Organizations and Institutions: Sociological and Economic Approaches to the Analysis of Social Structure) // *The American Journal of Sociology*. 1988. Vol. 94. Pp. 95–120.

³ Putnam R. *Social Capital and Civic Community* [Электронный ресурс]. URL: <http://www.infed.org/thinkers/putnam.htm> (дата обращения: 24.08.2018).

⁴ Fukuyama F. *Associations: Fostering Fukuyama's Social Capital* // *Association Management*. 2002. Vol. 54, Issue 6. P. 75; Fukuyama F. *The Great Disruption. Human Nature and the Reconstitution of Social Order*. London: Profile Books, 1999. P. 354.

⁵ Portes A. *Social Capital: Its Origins and Applications in Modern Sociology* // *Annual Review of Sociology*. 1998. Pp. 1–24.

⁶ Lin N. *Building a Network Theory of Social Capital* // *Connections*. 1999. Vol. 22, No. 1. Pp. 28–51.



Китайские исследователи Ц. Лян, Х. Лу, В. Дэн рассматривают роль социального капитала и взаимодействие социального капитала, социального и формального (административного) управления во влиянии на показатели развития фермерских сообществ [4]. И. Хуан раскрывает особенности формирования социального капитала горожан в соответствии с их четырехуровневой структурой сообществ (городских жителей, городских мигрантов, новых городских жителей и сельских мигрантов), устанавливает связи между социальным капиталом и социальным доверием, показывает возможные вариации формирования социального доверия между четырьмя группами сообществ [5].

Индийский исследователь А. Алха описывает процесс формирования социального капитала различных групп населения, рассматривает кастовую структуру общества как подобие особых сетевых и субкультурных сообществ Индии [6].

Корейский ученый С. Рю в своем исследовании указывает, что социальный капитал топ-менеджера считается важнейшим ресурсом для определения организационных результатов, однако мало что известно о влиянии социального капитала на результаты деятельности общественных организаций [7]. Автор обосновывает необходимость изучения особенностей формирования социального капитала общественных организаций.

М. Тулин, Б. Лэнси и Б. Фолькер в конце 2018 г. опубликовали статью, в которой представили результаты социологического опроса сетевых сообществ в Нидерландах. Они утверждают, что личность формирует способность людей создавать социальный капитал, а также предсказывают позитивные ассоциации между каждой из черт личности и социальным капиталом. Отметим, что проведенное исследование этих авторов не противоречит нашему видению процесса формирования социального капитала и полученным нами результатам [8].

Американский исследователь К. Б. Мур с соавторами подчеркивает, что объединение социального капитала в сетевых сообществах, измеряемое как частота сотрудничества и степень сетевого взаимодействия, может влиять на результаты эффективности партисипативного проекта как напрямую, путем содействия кооперативному взаимодействию, так и путем снижения транзакционных издержек, связанных с управлением сложными проектами [9]. Эта позиция авторов полностью совпадает с нашим концептуальным подходом к проведенному исследованию.

Немецкие ученые С. Гебер, Х. Шерер, Д. Хефнер представили результаты Европейского социологического опроса, показали особенности влияния средств массовой информации на социальный капитал на индивидуальном, социально-групповом и на национальном уровне, доказали, что использование интернета и других информационных средств увеличивает социальный капитал [10].



Ученые из Новой Зеландии провели крупномасштабные исследования в области партисипативного проектирования, выявили существующие проблемы коммуникационных взаимодействий акторов, создали платформу для привлечения неспециалистов в систему итераций проектирования, чтобы сравнивать и визуализировать сразу несколько идей, разработали набор правил с параметрами для производства и передачи идей дизайна городской среды [11].

Структурно-функциональный анализ к изучению социального капитала осуществлен в ряде работ отечественных авторов: Д. В. Афанасьева [12], рассматривающего структуру социального капитала, региональные аспекты его измерения и построения индикаторной модели; Д. Г. Горина⁷, исследующего особенности развития сетевых технологий формирования социального капитала; О. Демкив [13], выявляющего проблемы адаптации зарубежных концепций группового социального капитала к отечественным условиям; М. В. Курбатовой [14], анализирующей структуру социального капитала с позиций институционального развития региона; Е. Г. Лукьяновой [15], изучающей структуру, функции и роль социального капитала в построении гражданского общества; В. Г. Немировского⁸, исследующего региональные особенности социальной структуры и социального капитала, и др.

Анализ концепций социального капитала, функциональной роли этого понятия в методологии изучения современного российского общества и ресурсов его развития позволил выявить, с одной стороны, многоаспектность этого понятия, представленность в научном знании различных взглядов на его составляющие, структуру, функции, с другой – значимость концепции социального капитала как возможности на современном этапе развития регионального социума анализа и управления муниципальным и региональным развитием, формированием комфортной среды обитания городских сообществ.

В трехкомпонентной структуре социального капитала можно выделить три основных уровня организации городского сообщества: вещественно-энергетический, отражающий накопленный объем социальных связей как ресурс коллективной и индивидуальной деятельности по формированию благоприятной и комфортной среды обитания; функционально-организационный с соответствующим ресурсом доверия, усвоения и принятия социальных норм, развитости социальных институтов; информационный

⁷ Горин Д. Г. Социальный капитал в государственном и муниципальном управлении: сетевые технологии и инновационное развитие [Электронный ресурс]. URL: <http://www.gane-brf.ru/conference/2012/gogin.pdf> (дата обращения: 24.08.2018).

⁸ Немировский В. Г., Немировская А. В. Социальная структура и социальный капитал населения Красноярского края: моногр. Красноярск: Сибир. федерал. ун-т, 2011. 159 с.



уровень со складывающимися соответствующими нормами и ценностными ориентациями, которые формируются и развиваются посредством добровольного и заинтересованного участия индивидов в сетевых сообществах, построенных на демократических началах.

Следует отметить отсутствие в науке единого понимания концепции социального капитала и его структурной организации. Нами выделено десять компонентов структуры социального капитала, содержание каждого из которых достаточно полно представлено в работах отечественных ученых: структура и функции социокультурной идентификации раскрыты Л. З. Немировской [16], А. П. Федоровским [17], К. О. Черняевой [18]; социального доверия – В. А. Давыденко [19], А. В. Ивановым [20], Н. М. Мамедовым [21], Е. В. Реутовым⁹ и др.; самоорганизации – Н. З. Алиевой [22], М. В. Егоровым [23]; социального согласия – В. Е. Семеновым¹⁰, А. А. Труновым и Е. И. Черниковой [24]; социальной солидарности – И. В. Ксенофонтовой [25], А. Ф. Филипповым [26; 27], А. А. Хоконовым [28]; социальных норм – И. Ф. Девятко [29], К. Ю. Добриным [30], Д. В. Ерьшовым [31]; социальной инициативы – Е. В. Гетьман [32], Г. М. Королевой [33]; социальной активности – Е. Н. Васильевой [34], А. С. Минаевой и Т. С. Пилишвили [35], С. В. Судаковой [36]; социального участия – А. А. Меховой¹¹, А. В. Мироновым [37], И. А. Скалабаном [38]; социальной ответственности – О. Н. Безруковой [39], М. Ф. Игониной¹².

Материалы и методы. Для определения состояния социального капитала местного сообщества, особенностей формирования десяти его структурных компонентов (в отличие от бытующей в научной литературе его трехкомпонентной структуры) в процессе соучаствующего проектирования АЛПГ проведен социологический опрос членов сетевых сообществ. Электронная ссылка на Google Форму анкеты была размещена на сайтах «Одноклассники», «В моем мире», «ВКонтакте», Facebook и др. Опрошены 1 тыс. респондентов трех городских округов

⁹ Реутов Е. В., Гришина Т. В. Социальное доверие как ресурс муниципального управления // Белгородская городская агломерация как субъект опережающего развития: сб. материалов науч.-практ. конф. (Белгород, 2013) / ред. кол.: Ю. В. Астахов [и др.]. Белгород, 2014. Т. 1. С. 200–207.

¹⁰ Семенов В. Е. Социальное согласие и развитие в России в контексте концепции российской полиментальности // Российское общество: проблемы социального согласия и развития / под ред. В. Е. Семенова. СПб.: Изд-во С.-Петербурга. ун-та, 2014. С. 5–19 (Человек и общество. Вып. 33).

¹¹ Мехова А. А. Социальное участие: методологические подходы к анализу успешных практик // Череповецкие научные чтения – 2015: материалы Всерос. науч.-практ. конф., 11–12 ноября 2015 г.: в 4 ч. / отв. ред.: Н. П. Павлова. Череповец: ЧГУ, 2016. Ч. 2. 256 с.

¹² Игониная М. Ф. Место корпоративной социальной ответственности в «сети» ответственности человека // Научное сообщество студентов. Междисциплинарные исследования: сб. ст. по материалам XXXIII междунар. науч.-практ. конф. 2017. № 22 (33). URL: [https://sibac.info/archive/meghdis/22\(33\).pdf](https://sibac.info/archive/meghdis/22(33).pdf) (дата обращения: 12.08.2018).



Белгородской области (г. Белгород – с населением на 1 января 2018 г. 327 821 чел., г. Старый Оскол – 214 987 чел., г. Губкин – 99 947 чел.); из них 44,4 % мужчин и 55,6 % женщин. Около половины опрошенных имеют высшее образование, пятая часть – среднее профессиональное, десятая – незаконченное высшее или среднее образование, менее 10 % – неполное среднее образование. Более половины всех респондентов состоят в зарегистрированном браке, более четверти опрошенных никогда в браке не состояли, десятая часть – находятся в гражданском браке / проживают совместно, двадцатая часть респондентов являются вдовцами/ вдовами или разведены.

Большим разнообразием характеризуется сфера трудовой занятости респондентов (табл. 1).

Таблица 1. Сферы занятости опрошенных респондентов, %

Table 1. Sectors of employment of the respondents surveyed, %

Сфера занятости / Sector of employment	г. Бел- город / Belgorod	г. Старый Оскол / Sary Oskol	г. Губкин / Gubkin
1	2	3	4
Учителя и преподаватели вузов / Teachers and lecturers of higher education institutions	7,6	5,1	5,1
Учащиеся и студенты / Schoolchildren and university students	35,7	22,7	15,4
Работники сферы обслуживания / Service industry employees	5,9	7,3	7,7
Работники сферы здравоохранения / Health workers	4,1	10,5	5,1
Работники сельского хозяйства / Agricultural workers	2,2	0,6	0,6
Работники сферы культуры / Culture workers	2,0	3,6	3,8
Работники сферы физической культуры и спорта / Workers in the field of physical education and sports	1,0	0,9	0,6
Руководители, управленцы / Administrators, managers	4,9	2,4	3,2
Гражданские служащие, специалисты / Civil servants, specialists	6,7	10,8	16,7
Военнослужащие и сотрудники МВД / Military personnel and police officers	3,3	0,6	1,3



Окончание табл. 1 / End of table 1

1	2	3	4
Квалифицированные рабочие / Skilled workers	4,5	13,2	14,1
Неквалифицированные рабочие / Unskilled workers	0,8	0,3	0,6
Индивидуальные предприниматели / Individual entrepreneurs	2,0	8,4	5,8
Неработающие пенсионеры / Non- working pensioners	11,8	13,5	19,9
Безработные, временно не работающие / Unemployed, those temporarily inactive	7,5	–	–

Как видно из таблицы, респонденты представляют практически все сферы трудовой занятости в городских муниципальных образованиях региона.

Выборка строилась на основе половозрастной структуры взрослого населения городов в соответствии с региональной статистикой. Анкета социологического опроса содержала 44 вопроса.

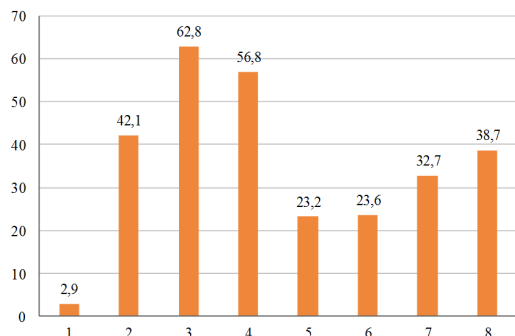
Методологической основой проведенного исследования являлся системный подход, позволивший получить целостное представление о структуре и функциях социального капитала, формируемого сетевыми сообществами. В процессе исследования применялись методы сбора, обработки и анализа первичной социологической информации, методы сравнения, систематизации и классификации. Сбор эмпирических данных осуществлялся с помощью анализа статистических материалов по демографической, социально-экологической, градостроительной, архитектурно-ландшафтной и социально-управленческой проблематике, анкетного опроса акторов сетевых сообществ. Базы данных созданы и обработаны при помощи программы SPSS Statistics 22.0, презентационный материал формировался на основе программы Microsoft Excel 2007.

Результаты исследования. Формирование социального капитала местного сообщества в процессе соучаствующего проектирования архитектурно-ландшафтного пространства города является разновидностью социального управления, основное содержание которого – деятельность сетевых сообществ для создания комфортной среды обитания горожан.

Более половины респондентов (53,4 %) трех крупнейших городов Белгородской области считают, что комфортность архитектурно-ландшафтного пространства городской среды обитания за последние 5 лет немного улучшилась. Более четверти респондентов (27,5 %) отмечают ее значительное улучшение, при этом существенных отличий в ответах людей разных половозрастных и профессиональных групп не наблюдалось.

На вопрос «В какой мере для Вас важна степень архитектурно-ландшафтного обустройства, озеленения и повышения комфортности среды обитания?» большинство респондентов городских округов ответили, что «очень важна» (47,6 %) и «скорее важна, чем нет» (41,5 %). «Скорее не важна» и «совсем не важна» степень благоустройства города для 7,6 и 2,2 % респондентов соответственно. Затруднились с ответом преимущественно представители старшего поколения (1,1 %). Сравнивая данные в возрастных группах, можно сделать вывод о том, что для молодежи состояние архитектурно-ландшафтной городской среды более важно, чем представителям среднего и старшего возраста (на 14 и 18 % больше соответственно).

Сходство во мнениях респондентов трех городских округов проявилось и при ответе на вопрос «От кого, по Вашему мнению, в наибольшей степени зависит состояние комфортности архитектурно-ландшафтного пространства города?» (разрешалось выбрать не более трех вариантов ответа). Распределение ответов представлено на рисунке 1.



1. Затрудняюсь ответить / Not sure
2. Каждый житель города / Every resident of the city
3. Органы местного самоуправления / Local government
4. Региональная власть (губернатор, глава администрации региона) / Regional authority (governor, head of the administration of the region)
5. Федеральная власть, правительство в целом / Federal authority, the government as a whole
6. Специальные правительственные службы (Минприроды, МЧС и др.) / Special government services (Ministry of Natural Resources and Environment, Ministry for Civil Defence, Emergencies and Elimination of Consequences of Natural Disasters, etc.)
7. Предприятия / Enterprises
8. Общественные организации, в том числе экологические / Social organizations, including environmental ones

Р и с. 1. Распределение ответов респондентов на вопрос «От кого, по Вашему мнению, в наибольшей степени зависит состояние комфортности архитектурно-ландшафтного пространства города?», %

F i g. 1. Distribution of respondents' answers to the question "Who, in your opinion, is primarily responsible for the state of comfort of the architectural and landscape space of the city?", percent

Большинство респондентов высказались, что состояние комфортности архитектурно-ландшафтного пространства города зависит от органов местного самоуправления. На втором месте стоит региональная власть, далее – вариант «каждый житель города». На четвертом месте, по мнению опрошенных во всех возрастных категориях трех городских округов, оказались общественные организации. Таким образом, существует определенный паритет между населением и органами власти как субъектами ответственности за качество и комфортность городской среды обитания.

Опрос жителей г. Тольятти, проведенный в 2016 г. Т. Н. Ивановой по смежной тематике, показал, что повышение качества благоустройства городской среды респонденты в первую очередь связывают с благоустройством дворов (так считают 65 %), затем с улучшением городских улиц (57 %), реконструкцией и созданием парков, современных элементов дизайна города и дополнительным озеленением улиц – от 52 до 53 % опрошенных [40].

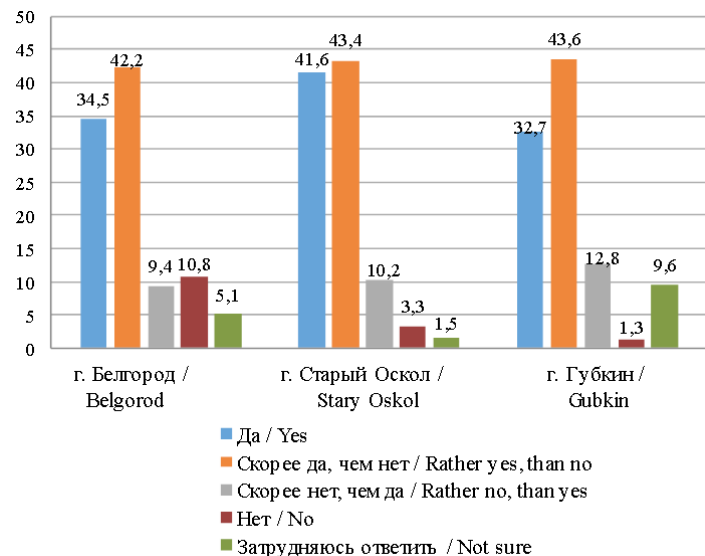
Формирование социального капитала в процессе соучаствующего проектирования членов сетевых сообществ, по нашему мнению, невозможно без развития десяти основных качеств (факторов, компонентов системы), выделенных нами при разработке теоретической системной исследовательской модели: социокультурная идентификация, социальное доверие, самоорганизация, социальное согласие, социальная солидарность, социальные нормы, социальная активность, социальная инициатива, социальное участие, социальная ответственность.

Средний уровень *социокультурной идентификации* членов сетевых сообществ определялся двумя вопросами, основным из которых был «Отжествляете ли Вы себя с участниками сетевого сообщества и другими жителями города на основе совместных эмоциональных переживаний о состоянии структуры, культуры, истории и развития города?». Подавляющее большинство респондентов – представителей городских округов (г. Белгород, г. Старый Оскол, г. Губкин) ответили положительно (43,9, 46,7, 40,4 %) и «скорее да, чем нет» (30,6, 31,7 и 37,2 % соответственно).

Уровень *социального доверия* определялся двумя вопросами анкеты. Распределение ответов на первый из них представлено на рисунке 2.

В среднем 36,6 % опрошенных ответили «да», 42,8 – «скорее да, чем нет», 10,2 – «скорее нет, чем да», 6,8 – нет, 3,6 % затруднились с ответом. Ответы респондентов о доверии своему окружению представлены в таблице 2.

При анализе ответов опрошенных мы выделили несколько групп по уровню доверия. В первую группу вошли респонденты трех исследуемых городских округов, доверяющих семье, родственникам и друзьям (однозначно положительные ответы от 71,6 до 83,5 %). Вторую группу представляет уровень доверия ближнему окружению. Так,



Р и с. 2. Распределение ответов на вопрос «Считаете ли Вы, что в процессе обсуждения и реализации архитектурно-ландшафтных проектов их участники будут вести себя предсказуемо, в соответствии с некоторыми общими нормами?», %
 Fig. 2. Distribution of answers to the question "Do you consider that in the process of discussion and implementation of architectural and landscape projects their participants will behave predictably, in accordance with some general standards?", percent

полностью доверяют членам коллектива 44,3 % белгородцев, 45,8 % старооскольцев, 39,7 % губкинцев. Полностью доверяют соседям соответственно 36,1, 41,6 и 42,3 % респондентов. В третью группу вошли показатели уровня доверия некоммерческим организациям, местному бизнесу и местной власти. Некоммерческим организациям полностью доверяют 24,9 % респондентов. Пятая часть респондентов затруднились с ответом на данный вопрос. Полностью доверяют местному бизнесу 14,5 % белгородцев, 13,8 % старооскольцев, 14,1 % губкинцев. Более десятой части респондентов затруднились с ответом на этот вопрос. В отношении к местной власти уровень доверия оказался еще ниже (13,3 %). Местной власти так же, как и местному бизнесу, большая часть опрошенных полностью не доверяют (14,8 %). Высока доля респондентов, затруднившихся с ответом (17,4 %).

При оценке ответов о доверии семье, родственникам, друзьям и соседям затруднились с ответом от 0,4 до 3,7 % опрошенных; членам

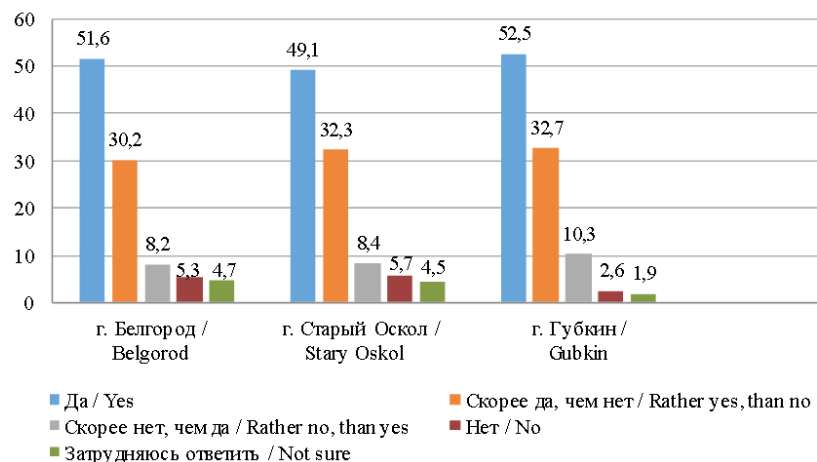
Таблица 2. Распределение ответов на вопрос «Кому из перечисленного окружения вы доверяете?», %
 Table 2. Distribution of answers to the question "Who of the listed milieu do you trust?", percent

Окружение / Milieu	Да / Yes			Скорее да, чем нет / Rather yes, than no			Скорее нет, чем да / Rather no, than yes			Нет / No		
	г. Белгород / Belgorod	г. Старый Оскол / Stary Oskol	г. Губкин / Gubkin	г. Белгород / Belgorod	г. Старый Оскол / Stary Oskol	г. Губкин / Gubkin	г. Белгород / Belgorod	г. Старый Оскол / Stary Oskol	г. Губкин / Gubkin	г. Белгород / Belgorod	г. Старый Оскол / Stary Oskol	г. Губкин / Gubkin
Семья / Family	83,5	81,4	82,7	11,4	10,8	7,7	3,7	6,3	5,8	1,0	0,9	2,6
Родственники / Relatives	74,9	76,6	75,0	12,9	9,3	12,2	10,4	12,6	10,3	1,4	0,9	1,9
Члены коллектива / Colleagues	44,3	45,8	39,7	12,3	11,1	8,3	9,8	7,5	9,0	11,2	10,5	10,3
Друзья / Friends	71,6	74,3	71,8	12,5	8,1	10,3	7,4	9,3	9,6	6,7	6,3	5,8
Соседи / Neighbours	36,1	41,6	42,3	27,8	34,1	24,4	20,2	20,7	20,5	10,2	2,1	10,3
Некоммерческие организации / Non-profit organizations	24,9	25,7	27,7	37,4	30,5	24,4	6,3	13,2	22,4	11,6	9,9	7,7
Местный бизнес / Local business	14,5	13,8	14,1	32,2	32,6	30,1	25,7	26,0	26,3	14,1	14,4	13,5
Местная власть / Local authorities	13,3	12,9	13,5	30,2	30,5	31,4	24,1	26,3	21,1	13,5	13,5	17,3

коллектива, некоммерческим организациям, местному бизнесу и местной власти – от 13,2 до 32,7 % респондентов. Считаем важным отметить, что недостаточно высокий уровень доверия членам коллектива и большая доля затруднившихся с ответом при оценке этого показателя объясняются тем, что среди респондентов имеется значительное число неработающих пенсионеров, т. е. не являющихся членами трудового коллектива.

Из представленных результатов анализа видно, что уровень доверия местной власти в трех городских округах Белгородской области крайне низкий.

Уровень *самоорганизации* сетевых сообществ определялся ответами на вопрос «Характерны ли для Вашей социальной группы в сетевом сообществе самоорганизация и саморегулирование сетевых взаимоотношений?». Результаты представлены на рисунке 3.



Р и с. 3. Распределение ответов на вопрос «Характерны ли для Вашей социальной группы в сетевом сообществе самоорганизация и саморегулирование сетевых взаимоотношений?», %

Fig. 3. Distribution of answers to the question “Is your social group in the online community characterized with self-organization and self-regulation of network interrelations?”, percent

Ответы респондентов трех городских округов в основном положительные и в своей массе отличаются незначительно. От 49,1 до 52,5 % опрошенных ответили «да», от 30,2 до 32,7 – «скорее да, чем нет», от 1,9 до 4,7 % респондентов затруднились с ответом.

В результате исследования определялся средний уровень *социального согласия*. Подавляющее большинство респондентов всех исследуемых групп (в среднем около 70 %) выражают социальное согласие с родны-

ми, друзьями и лично не знакомыми единомышленниками, в том числе в вопросах соучаствующего проектирования архитектурно-ландшафтного пространства города, в процессе ежедневного общения в социальных сетях. Отклонения в ответах в разрезе городских округов незначительны (не превышают 5 %). Достаточно большая часть респондентов (16,4 %) общаются в социальных сетях 1–2 раза в неделю, 7,7 % – 1–2 раза в месяц, 1,5 % – 1–2 раза в год. 2,9 % респондентов (в основном пенсионеры, представители старших возрастных групп) не поддерживают отношений посредством интернета.

При определении уровня *социальной солидарности* в сетевых сообществах как компонента системы формирования социального капитала местного сообщества большинство респондентов (93,5 %) подтвердили мнение, что социальные сети способствуют формированию чувства солидарности, консолидации социально-активных граждан. Также абсолютное большинство респондентов (85–90 %) согласилось, что социальные сети способствуют вовлечению населения в создание комфортного архитектурно-ландшафтного пространства города и порождают единство интересов, задач и действий, норм и взаимопонимание или же основывается на них.

Уровень восприятия и соблюдения *социальных норм* в сетевых сообществах определялся вопросом «Разделяете ли Вы сложившиеся нормы и правила общения, способствующие взаимопониманию и регуляции взаимодействий в социальной сети?». В среднем 49,9 % респондентов ответили положительно; 34,0 – «скорее да, чем нет», 10,3 – «скорее нет, чем да», 1,4 % – затруднились с ответом.

Достаточно высокие показатели уровней сформированности социокультурной идентификации, социального доверия, самоорганизации, социального согласия, социальной солидарности и социальных норм позволяют членам сетевых сообществ быть социально активными и инициативными.

Уровень проявления *социальной инициативы* членов сетевых сообществ определялся семью вопросами анкеты, отражающими оценку возможности проявления инициативы в местном сообществе, удовлетворенности существующими условиями ее проявления, готовности к проявлению инициативы и совместному участию в создании комфортного архитектурно-ландшафтного пространства города с ближним окружением и субъектами местного уровня. Отметим результаты ответов на два наиболее важных, по нашему мнению, вопроса о социальной инициативе.

Ответы на вопрос «Вы готовы проявить инициативу для построения конструктивных отношений с близким окружением и субъектами местного уровня?» можно разделить на две группы. В первую вошли позиции готовности проявить инициативу для построения отношений с семьей, родственниками, друзьями, соседями и членами коллектива – от 79,0 до



97,1 % во всех трех городских округах; во вторую – с некоммерческими организациями, местным бизнесом и властью – от 50,2 до 76,5 % соответственно; затруднились с ответом от 1,9 до 15,7 % респондентов во всех исследуемых городских округах.

Далее респондентам предлагалось указать, в каких мероприятиях по созданию комфортного архитектурно-ландшафтного пространства и повышению качества среды обитания они готовы принимать участие. Составить обращение в местные органы власти по проблемам создания комфортного архитектурно-ландшафтного пространства города готовы: в качестве организатора – 22,9 % опрошенных, активного участника – 40,2, вынужденного участника – 36,9 %. Подготовить материал для публикации в СМИ по проблемам создания комфортного архитектурно-ландшафтного пространства города могут: в качестве организатора – 21,1 % опрошенных, активного участника – 39,1, вынужденного участника – 39,8 %. Создать контент по тематике формирования комфортного архитектурно-ландшафтного пространства города на различных ресурсах в интернете согласились бы: в качестве организатора – 24,9 % опрошенных, активного участника – 41,3, вынужденного участника – 33,8 %.

Тесно связанный с уровнем проявления социальной инициативы уровень *социальной активности* членов сетевых сообществ определялся следующими вопросами анкеты. На вопрос «Реализовывали ли Вы свою активность через практическую деятельность по соучаствующему проектированию архитектурно-ландшафтного пространства города, осуществляемую некоммерческими организациями, общественными объединениями и гражданскими инициативами?» 40,7 % респондентов ответили утвердительно, 53,4 – отрицательно, в среднем 5,9 % затруднились с ответом.

Ответы на вопрос «Считаете ли Вы себя социально (общественно) активным?» показали, что более активными в этом плане считают себя акторы сетевых сообществ г. Белгорода (63,7 %), а наименьшую инициативу проявляют респонденты г. Губкина (51,3 %).

Одним из важных элементов системы формирования социального капитала местного сообщества в процессе соучаствующего проектирования комфортного архитектурно-ландшафтного пространства города является *социальное участие* членов сетевых сообществ. Развитие этого компонента рассматриваемой системы определялось нами с помощью семи вопросов анкеты. Проанализируем некоторые из них.

Ответы на вопрос «Совместно с кем Вы занимались безвозмездной добровольной деятельностью по обсуждению и реализации проектов архитектурно-ландшафтного обустройства и повышения комфортности городской среды обитания?» можно разделить на две группы. В первую вошли ответы, отражающие взаимодействие с ближним окружением: семьей, родственниками, друзьями, соседями и членами коллектива – от



11,5 до 32,5 % во всех исследуемых городских округах. Вторая группа более малочисленна. Совместно с представителями некоммерческих организаций, местного бизнеса и власти занимались такой деятельностью в среднем 3,1 % респондентов.

Среди наиболее значимых мероприятий по созданию комфортного архитектурно-ландшафтного пространства города фигурируют онлайн-взаимодействие членов сетевых сообществ с представителями местной власти (управление архитектуры и градостроительства и др.); обсуждение архитектурно-ландшафтных проектов в фокус-группах, домовых комитетах, дворовых товариществах собственников жилья, территориальных общественных советах, общегородских воркшопах; личное участие в проводимых субботниках по архитектурно-ландшафтному обустройству территории; информация и обращения в СМИ и др.

На вопрос «В каких конкретных мероприятиях соучаствующего проектирования объектов архитектурно-ландшафтного пространства города Вы принимали участие?» лидировали варианты ответов «в обсуждении архитектурно-ландшафтных проблем с друзьями и соседями, обустройстве и зеленом строительстве на территории двора», «в опросах жителей дома, двора, микрорайона», «в ознакомительных прогулках по предполагаемой территории обсуждаемого архитектурно-ландшафтного проекта с организацией фотофиксации элементов визуальной среды», «в обсуждении отдельных архитектурно-ландшафтных проектов в интернет-сообществах». Мнения респондентов трех обследуемых городских округов расходятся незначительно. Более активное участие в соучаствующем проектировании комфортного архитектурно-ландшафтного пространства города принимают белгородцы.

Среди ответов на вопрос «Основные мотивы Вашего участия в конкретных мероприятиях по созданию комфортного архитектурно-ландшафтного пространства двора, микрорайона, общественных пространств города?» (разрешалось отметить не более 5 позиций) доминировали варианты «возможность принести пользу людям», «общение с интересными людьми», «приобрести навыки архитектурно-ландшафтного обустройства территории», «повысить комфортность и эстетичность собственной архитектурно-ландшафтной среды обитания» (от 40 до 57 % ответов). Преобладающим мотивом является повышение комфортности и эстетичности собственной архитектурно-ландшафтной среды обитания. Вторую группу составили ответы «приобретение полезных связей и знакомств», «получить дополнительные знания по декоративной дендрологии, цветоводству, архитектурно-ландшафтному искусству» (от 33 до 40 %). В третью группу вошли ответы респондентов, набравшие от 5 до 15 %: «реализация собственных идей», «повышение собственного статуса», «возможность решать собственные проблемы», «возможность влиять

на общественное мнение», «перспективы профессионального роста», «возможность влиять на принятие решений в органах власти», «в общественной жизни участвовать не собираюсь».

Структурным компонентом, завершающим цикл формирования социального капитала местного сообщества, по нашему мнению, является уровень *социальной ответственности* членов сетевых сообществ. Так, на вопрос «В какой мере Вы чувствуете ответственность за то, что происходит с состоянием архитектурно-ландшафтного обустройства селитебной территории: дома, жилого двора, микрорайона, города в целом?» ответили «в полной мере» 65,2 % респондентов, «в значительной мере» – 27,2, «в незначительной мере» – 4,7 %. Не чувствуют ответственности 2,2 % и затрудняются с ответом 0,7 % опрошенных.

Для концентрированного отражения полученных в исследовании данных была проведена индексация ответов респондентов, в результате которой определены следующие усредненные индексы, характеризующие уровень сформированности десяти структурных компонентов социального капитала местного сообщества: социокультурная идентификация – 46,1 %, социальное доверие – 41,3, самоорганизация – 59,6, социальное согласие – 65,5, социальная солидарность – 54,0, социальные нормы – 55,9, социальная инициатива – 39,0, социальная активность – 43,4, социальное участие – 46,9, социальная ответственность – 40,5 %. Показатели свидетельствуют о среднем уровне сформированности социального капитала сетевыми сообществами трех городских округов Белгородской области.

Таким образом, проведенное исследование позволяет утверждать, что социальный капитал представляет собой ресурс местного сообщества, формирующийся при наличии социальных сетей и способствующий достижению целей развития, в том числе соучаствующего проектирования комфортного архитектурно-ландшафтного пространства города.

Обсуждение и заключение. Анализ результатов социологического исследования показал, что партисипативное проектирование архитектурно-ландшафтного пространства города является важным направлением консолидации коллективной деятельности местного сообщества. Состояние социального капитала зависит от степени вовлеченности сетевых сообществ в партисипативное проектирование архитектурно-ландшафтного пространства города и процесс практического решения общественно значимых проблем весьма важен в контексте социальной консолидации местного сообщества. Консолидация местного сообщества для решения проблем формирования комфортного архитектурно-ландшафтного пространства города осуществляется за счет вовлечения ближайшего окружения (родных, друзей, коллег, соседей), а не субъектов местного уровня (некоммерческих организаций, бизнеса, власти). Полученные в результате исследования данные станут основой для разработки со-

циальной технологии формирования и воспроизводства социального капитала местного сообщества.

Теоретическая значимость проведенного исследования состоит в систематизации и углублении имеющихся научных представлений о структуре и функциях социального капитала, особенностях процесса его формирования сетевыми сообществами при партисипативном проектировании.

Разработанный и апробированный при проведении исследования инструментарий диагностики состояния социального капитала муниципальных образований, проблем его формирования может использоваться для социального проектирования в системе управления и проведении социологических исследований по аналогичной и смежной тематике. Также результаты исследования имеют практическую пользу для управленцев-практиков, архитекторов и ландшафтных дизайнеров при разработке и реализации программ формирования комфортной для проживания, трудовой и рекреационной деятельности городской среды обитания.

СПИСОК ИСПОЛЬЗОВАННЫХ ИСТОЧНИКОВ

1. Marsh C. Social Capital and Democracy in Russia // *Communist and Post-Communist Studies*. 2000. № 33. P. 183–199. DOI: [https://doi.org/10.1016/S0967-067X\(00\)00003-9](https://doi.org/10.1016/S0967-067X(00)00003-9)
2. Twigg J. L. Social Capital // *Russia's Regions. Social Capital and Social Cohesion in Post-Soviet Russia* / eds. J. L. Twigg, K. Schecter. Armonk, 2003. P. 168–188. URL: <https://www.crcpress.com/Social-Capital-and-Social-Cohesion-in-Post-Soviet-Russia/Twigg-Schecter/p/book/9780765612243> (дата обращения: 24.12.2018).
3. Parker A., Halgin D. S., Borgatti S. P. Dynamics of Social Capital: Effects of Performance Feedback on Network Change // *Organization Studies*. 2016. Vol. 37, issue 3. Pp. 375–397. DOI: <https://doi.org/10.1177/0170840615613371>
4. Liang Q., Lu H., Deng W. Between Social Capital and Formal Governance in Farmer Cooperatives: Evidence from China // *Outlook on Agriculture*. 2018. Vol. 47, issue 3. Pp. 196–203. DOI: <https://doi.org/10.1177/0030727018778603>
5. Huang Y. Social Capital and Social Trust in Urban China // *Chinese Journal of Sociology*. 2018. Vol. 4, issue 4. Pp. 481–505. DOI: <https://doi.org/10.1177/2057150X18790083>
6. Alha A. The Other Side of Caste as Social Capital // *Social Change*. 2018. Vol. 48, issue 4. Pp. 575–588. DOI: <https://doi.org/10.1177/0049085718801490>
7. Ryu S. To Bond or to Bridge? Contingent Effects of Managers' Social Capital on Organizational Performance // *The American Review of Public Administration*. 2017. Vol. 47, issue 4. Pp. 403–418. DOI: <https://doi.org/10.1177/0275074015598392>
8. Tulin M., Lancee B., Volker B. Personality and Social Capital // *Social Psychology Quarterly*. 2018. Vol. 81, issue 4. Pp. 295–318. DOI: <https://doi.org/10.1177/0190272518804533>



9. Project Complexity and Bonding Social Capital in Network Organizations / C. B. Moore [et al.] // *Group & Organization Management*. 2018. Vol. 43, issue 6. Pp. 936–970. DOI: <https://doi.org/10.1177/1059601116650556>

10. Geber S., Scherer H., Hefner D. Social Capital in Media Societies: The Impact of Media Use and Media Structures on Social Capital // *International Communication Gazette*. 2016. Vol. 78, issue 6. Pp. 493–513. DOI: <https://doi.org/10.1177/1748048516640211>

11. Cristie V., Berger M. Game Engines for Urban Exploration: Bridging Science Narrative for Broader Participants // *Playable Cities: The City as a Digital Playground* / A. Nijholt (Ed.). Singapore: Springer Singapore, 2017. Pp. 87–107. DOI: <https://doi.org/10.1007/978-981-10-1962-3>

12. Афанасьев Д. В., Гужавина Т. А., Мехова А. А. Социальный капитал в регионе: к вопросу измерения и построения индикаторной модели // *Экономические и социальные перемены: факты, тенденции, прогноз*. 2016. № 6. С. 110–125. DOI: <https://doi.org/10.15838/esc.2016.6.48.6>

13. Демкив О. Концепция группового социального капитала и ее адаптация к отечественным условиям // *Социология: теория, методы, маркетинг*. 2005. № 4. С. 107–117. URL: <http://ecsocman.hse.ru/soc-ua/msg/18834025.html> (дата обращения: 24.12.2018).

14. Курбатова М. В., Левин С. Н., Каган Е. С. Структура социального капитала как фактор институционального развития региона // *Общественные науки и современность*. 2010. № 6. С. 37–51. URL: <http://ons.naukaran.com/stati/struktura-sotsialnogo-kapitala-kak-faktor-institutsionalnogo-razvitiya-regiona/> (дата обращения: 24.12.2018).

15. Лукьянова Е. Г. Социальный капитал и его роль в построении гражданского общества в России // *Государство и право*. 2006. № 3. С. 86–89. URL: <http://www.igpran.ru/journal/biblio/index.php> (дата обращения: 24.12.2018).

16. Немировская Л. З. Проблема социокультурной идентичности и самоидентификации // *Вестник Российского нового университета*. 2012. № 1 С. 20–29. URL: <http://vestnik-rosnou.ru/node/235> (дата обращения: 24.12.2018).

17. Федоровский А. П. Социокультурная идентичность в современной социальной теории // *Вестник Адыгейского государственного университета*. Сер. 1: Регионоведение: философия, история, социология, юриспруденция, политология, культурология. 2012. № 1. URL: <http://soc.adygnet.ru/?2012.1:1579#1579> (дата обращения: 25.08.2018).

18. Черняева К. О. Практики формирования идентичности в социальных сетях Интернета // *Вестник СГТУ*. 2009. Т. 4, № 1 (42). С. 296–304. URL: <https://elibrary.ru/item.asp?id=13058043> (дата обращения: 25.08.2018).

19. Доверие как элемент социального капитала современной России (компаративистский анализ) / М. Сасаки [и др.] // *Мир России*. 2010. Т. 19, № 2. С. 78–97. URL: <https://mirros.hse.ru/article/view/5096> (дата обращения: 25.08.2018).

20. Иванов А. В. Теория социального доверия: методологические проблемы социально-философской концептуализации // *Современные проблемы*



науки и образования. 2015. № 1-1. URL: <https://science-education.ru/ru/article/view?id=18840> (дата обращения: 25.08.2018).

21. Мамедов Н. М. Доверие, капитал и основа партнерства // *Государственная служба*. 2015. № 5 (97). С. 10–14. URL: <http://pa-journal.igsu.ru/articles/r48/3325/> (дата обращения: 25.08.2018).

22. Алиева Н. З. Самоорганизация современного социума: социосинергетический подход // *Современные проблемы науки и образования*. 2015. № 1-1. URL: <http://science-education.ru/ru/article/view?id=17654> (дата обращения: 25.08.2018).

23. Егоров М. В. Факторы развития механизмов самоорганизации социума // *Дискуссия*. 2015. № 5 (57). С. 74–79. URL: <https://www.journal-discussion.ru/vypuski-zhurnal/vypusk-nomer-57-maj-2015/statya-1601> (дата обращения: 25.08.2018).

24. Черникова Е. И., Трунов А. А. Роль социального согласия в преодолении конфликтности российского общества // *Вестник Белгородского юридического института МВД России имени И. Д. Путилина*. 2006. № 1. С. 57–59. URL: <https://белюи.мвд.рф/Nauka/izdaniya/vestnik/nomera/2006> (дата обращения: 24.11.2018).

25. Ксенофонтова И. В. Новые солидарности в Интернете (на примере движения «За честные выборы») // *Этнографическое обозрение*. 2013. № 2. С. 125–137. URL: <http://journal.iea.ras.ru/archive/2010s/2013/no2/125.htm> (дата обращения: 24.11.2018).

26. Филиппов А. Ф. Мобильность и солидарность. Статья первая // *Социологическое обозрение*. 2011. Т. 10, № 3. С. 3–20. URL: <https://sociologica.hse.ru/2011-10-3/46793461.html> (дата обращения: 24.11.2018).

27. Филиппов А. Ф. Мобильность и солидарность. Статья вторая // *Социологическое обозрение*. 2012. Т. 11, № 1. С. 19–39. URL: <https://sociologica.hse.ru/2012-11-1/53703362.html> (дата обращения: 24.11.2018).

28. Хоконов А. А. Социальная солидарность как базисный фактор развития гражданского общества // *Экономика и социум: современные модели развития*. 2016. № 12. С. 114–124. URL: <https://elibrary.ru/item.asp?id=27708277> (дата обращения: 24.11.2018).

29. Девятко И. Ф. Социальные нормы: от попыток определения к новым типам теоретических вопросов и теорий нормативного // *Социологические исследования*. 2016. № 12. С. 35–43. URL: <http://socis.isras.ru/article/6471> (дата обращения: 24.11.2018).

30. Добрин К. Ю. Социальная норма в традиционном и современном обществе // *Вестник Поволжского института управления*. 2011. № 1 (26). С. 116–121. URL: http://vestnik.pags.ru/vestnik/bulletin_number_26.php?bitrix_include_areas=Y&clear_cache=Y (дата обращения: 24.11.2018).

31. Ерышов Д. В. Социальные нормы как механизм регуляции общественного сознания // *Гуманитарные, социально-экономические и общественные науки*. 2015. № 8. С. 38–41. URL: <http://online-science.ru/m/products/PSYCHOLOGICAL%20SCIENCES%20AND%20Cultural%20Studies/gid2942/pg0/> (дата обращения: 24.11.2018).



32. Гетьман Е. В. Социальная инициатива как составляющая корпоративной социальной ответственности // Региональная экономика и управление. 2016. № 3 (10). С. 22–25. URL: <https://elibrary.ru/item.asp?id=26300186> (дата обращения: 24.11.2018).

33. Королева Г. М. Социальные инициативы молодежи в культурном развитии регионов // Социально-гуманитарные знания. 2010. № 2. С. 142–152. URL: <http://www.socgum-zhurnal.ru/index.php/cod/2010/number2> (дата обращения: 24.11.2018).

34. Васильева Е. Н., Полтавская М. Б. Экономическая и социальная активность населения как индикатор формирования социального капитала // Известия высших учебных заведений. Поволжский регион. Общественные науки. 2015. № 4 (36). С. 113–119. URL: https://izvuz_on.pnzgu.ru/on14415 (дата обращения: 24.11.2018).

35. Пилюшвили Т. С., Минаева А. С. Активность личности в социальных сетях и становление субъектности в информационном мире // Акмеология. 2016. № 1. С. 85–89. URL: <https://acmeology.elpub.ru/jour/article/view/905> (дата обращения: 24.11.2018).

36. Судакова С. В. Социальная активность граждан как важный ресурс успеха местного самоуправления // Вестник Воронежского государственного университета. Сер.: Право. 2015. № 4. С. 26–33. URL: http://www.vestnik.vsu.ru/content/pravo/2015/04/toc_ru.asp (дата обращения: 24.11.2018).

37. Миронов А. В. Социальное участие и нравственный конфликт в политической этике // Вестник Воронежского государственного университета. Сер.: Философия. 2016. № 2. С. 99–106. URL: http://www.vestnik.vsu.ru/content/philosophy/2016/02/toc_ru.asp (дата обращения: 24.11.2018).

38. Скалабан И. А. Социальное, общественное и гражданское участие: к проблеме осмысления понятий // Вестник Томского государственного университета. Сер.: Философия. Социология. Политология. 2011. № 1 (13). С. 130–139. URL: http://journals.tsu.ru/philosophy/&journal_page=archive&id=518&article_id=25309 (дата обращения: 24.11.2018).

39. Безрукова О. Н. Ответственность в социологическом дискурсе // Социология: теория, методы, маркетинг. 2010. № 2. С. 132–141. URL: <http://ecsocman.hse.ru/soc-ua/msg/50332822.html> (дата обращения: 24.11.2018).

40. Иванова Т. Н. Благоустройство городской среды как значимый фактор повышения качества жизни г. о. Тольятти // Концепт: научно-методический электронный журнал. 2016. Т. 38. С. 62–69. URL: <http://ekconcept.ru/2016/56807.htm> (дата обращения: 12.08.2018).

Поступила 06.02.2019; принята к публикации 15.03.2019; опубликована онлайн 28.06.2019.

Об авторах:

Бахарев Виктор Владимирович, профессор кафедры социологии и управления ФГБОУ ВО «Белгородский государственный технологический университет им. В. Г. Шухова» (308012, Россия, г. Белгород, ул. Костюкова, д. 46), доктор



социологических наук, профессор, ORCID: <https://orcid.org/0000-0003-0539-9260>, socioecolog@mail.ru

Демина Виктория Александровна, аспирант кафедры социологии и управления ФГБОУ ВО «Белгородский государственный технологический университет им. В. Г. Шухова» (308012, Россия, г. Белгород, ул. Костюкова, д. 46), ORCID: <https://orcid.org/0000-0003-4881-6263>, archideya2012@gmail.com

Заявленный вклад авторов:

Бахарев Виктор Владимирович – научное руководство социологическим исследованием; проведение критического анализа материалов; окончательная доработка текста статьи.

Демина Виктория Александровна – разработка программы, инструментария; проведение исследования и первичная обработка полученных результатов; подготовка начального проекта текста статьи.

Для цитирования:

Бахарев В. В., Демина В. А. Участие сетевых сообществ в формировании социального капитала в процессе партисипативного проектирования архитектурно-ландшафтного пространства города // Регионология. 2019. Т. 27, № 2. С. 354–381. DOI: <https://doi.org/10.15507/2413-1407.106.027.201902.354-381>

Авторы прочитали и одобрили окончательный вариант рукописи.

REFERENCES

1. Marsh C. Social Capital and Democracy in Russia. *Communist and Post-Communist Studies*. 2000; 33:183-199. DOI: [https://doi.org/10.1016/S0967-067X\(00\)00003-9](https://doi.org/10.1016/S0967-067X(00)00003-9)
2. Twigg J.L. Social Capital. In: *Russia's Regions. Social Capital and Social Cohesion in Post-Soviet Russia* / eds. J. L. Twigg, K. Schecter. Armonk, 2003. p. 168-188. Available at: <https://www.crcpress.com/Social-Capital-and-Social-Cohesion-in-Post-Soviet-Russia/Twigg-Schecter/p/book/9780765612243> (accessed 24.12.2018).
3. Parker A., Halgin D.S., Borgatti S.P. Dynamics of Social Capital: Effects of Performance Feedback on Network Change. *Organization Studies*. 2016; 37(3):375-397. DOI: <https://doi.org/10.1177/0170840615613371>
4. Liang Q., Lu H., Deng W. Between Social Capital and Formal Governance in Farmer Cooperatives: Evidence from China. *Outlook on Agriculture*. 2018; 47(3): 196-203. DOI: <https://doi.org/10.1177/0030727018778603>
5. Huang Y. Social Capital and Social Trust in Urban China. *Chinese Journal of Sociology*. 2018; 4(4):481-505. DOI: <https://doi.org/10.1177/2057150X18790083>
6. Alha A. The Other Side of Caste as Social Capital. *Social Change*. 2018; 48(4):575-588. DOI: <https://doi.org/10.1177/0049085718801490>



7. Ryu S. To Bond or to Bridge? Contingent Effects of Managers' Social Capital on Organizational Performance. *The American Review of Public Administration*. 2017; 47(4):403-418. DOI: <https://doi.org/10.1177/0275074015598392>
8. Tulin M., Lancee B., Volker B. Personality and Social Capital. *Social Psychology Quarterly*. 2018; 91(4):295-318. DOI: <https://doi.org/10.1177/0190272518804533>
9. Moore C.B., Payne G.T., Autry C.W., Griffis S.E. Project Complexity and Bonding Social Capital in Network Organizations. *Group & Organization Management*. 2018; 43(6):936-970. DOI: <https://doi.org/10.1177/1059601116650556>
10. Geber S., Scherer H., Hefner D. Social Capital in Media Societies: The Impact of Media Use and Media Structures on Social Capital. *International Communication Gazette*. 2016; 78(6):493-513. DOI: <https://doi.org/10.1177/1748048516640211>
11. Cristie V., Berger M. Game Engines for Urban Exploration: Bridging Science Narrative for Broader Participants. In: Playable Cities: The City as a Digital Playground. Singapore: Springer Singapore; 2017. p. 87-107. DOI: <https://doi.org/10.1007/978-981-10-1962-3>
12. Afanasyev D.V., Guzhavina T.A., Mekhova A.A. [Social Capital in the Region: On Measuring and Building the Indicator Model]. *Ehkonomicheskie i sotsialnye peremeny: fakty, tendentsii, prognoz* = Economic and Social Changes: Facts, Tendencies, Forecast. 2016; (6):110-125. (In Russ.) DOI: <https://doi.org/10.15838/esc.2016.6.48.6>
13. Demkiv O. [Concept of Group Social Capital and its Adaptation to Domestic Conditions]. *Sotsiologiya: teoriya, metody, marketing* = Sociology: Theory, Methods, Marketing. 2005; (4):107-117. Available at: <http://ecsocman.hse.ru/soc-ua/msg/18834025.html> (accessed 24.12.2018). (In Russ.)
14. Kurbatova M.V., Levin S.N., Kagan E.S. [The Structure of Social Capital as a Factor of Institutional Development of the Region]. *Obschestvennye nauki i sovremennost* = Social Sciences and Contemporary World. 2010; (6):37-51. Available at: <http://ons.naukaran.com/stati/struktura-sotsialnogo-kapitala-kak-faktor-institutsionalnogo-razvitiya-regiona/> (accessed 24.12.2018). (In Russ.)
15. Lukyanova E.G. [Social Capital and Its Role in the Construction Civil Society in Russia]. *Gosudarstvo i pravo* = State and Law. 2006; (3):86-89. Available at: <http://www.igpran.ru/journal/biblio/index.php> (accessed 24.12.2018). (In Russ.)
16. Nemirovskaya L.Z. Socio-Cultural Identity and Self-Identity Problem. *Vestnik Rossijskogo novogo universiteta* = Vestnik of Russian New University. 2012; (1):20-29. Available at: <http://vestnik-rosnou.ru/node/235> (accessed 24.12.2018). (In Russ.)
17. Fedorovskiy A.P. Sociocultural identity in the modern social theory. *Vestnik Adygeiskogo gosudarstvennogo universiteta. Seriya 1: Regionovedeniye: filosofiya, istoriya, sotsiologiya, yurisprudentsiya, politologiya, kulturologiya* = The Bulletin of the Adyge State University, the series "Region Studies: Philosophy, History, Sociology, Jurisprudence, Political Sciences and Culturology". 2012; (1). Available at: <http://soc.adygnet.ru/?2012.1:1579#1579> (accessed 24.12.2018). (In Russ.)



18. Chernyaeva K.O. [Practices of Identity Formation in Social Networks on the Internet]. *Vestnik SGTU* = Vestnik Saratov State Technical University. 2009; 4(1):296-304. Available at: <https://elibrary.ru/item.asp?id=13058043> (accessed 24.12.2018). (In Russ.)
19. Sasaki M., Davydenko V.A., Latov Yu.V., Romashkin G.S., Trust as an Element of Social Capital in Contemporary Russia (a Comparative Analysis). *Mir Rossii* = Universe of Russia. 2010; 19(2):78-97. Available at: <https://mirros.hse.ru/article/view/5096> (accessed 24.12.2018). (In Russ.)
20. Ivanov A.V. Theory of Social Trust: Methodological Problems of Social-Philosophical Conceptualization. *Sovremennye problemy nauki i obrazovaniya* = Modern Problems of Science and Education. 2015; 1(1):17-34. Available at: <https://science-education.ru/ru/article/view?id=18840> (accessed 25.08.2018). (In Russ.)
21. Mamedov N.M. Confidence is the Capital and Basis for the Partnership. *Gosudarstvennaya sluzhba* = Public Administration. 2015; (5):10-14. Available at: <http://pa-journal.igsu.ru/articles/r48/3325/> (accessed 25.08.2018). (In Russ.)
22. Alieva N.Z. Self Modern Society: Sotsiosinergetichesky Approach. *Sovremennye problemy nauki i obrazovaniya* = Modern Problems of Science and Education. 2015; (1-1). Available at: <http://science-education.ru/ru/article/view?id=17654> (accessed 25.08.2018). (In Russ.)
23. Egorov M.V. The Factors of Society's Self-Organization Mechanisms' Development. *Diskussiya* = Discussion. 2015; (5):74-79. Available at: <https://www.journal-discussion.ru/vypuski-zhurnala/vypusk-nomer-57-maj-2015/statya-1601> (accessed 25.08.2018). (In Russ.)
24. Chernikova E.I., Trunov A.A. [The Role of Social Harmony in Overcoming the Conflict of Russian Society]. *Vestnik Belgorodskogo yuridicheskogo instituta MVD Rossii imeni I. D. Putilina* = Vestnik of Putilin Belgorod Law Institute of Ministry of the Interior of Russia. 2006; (1):57-59. Available at: <https://белюи.мвд.рф/Nauka/izdaniya/vestnik/nomera/2006> (accessed 24.11.2018). (In Russ.)
25. Ksenofontova I.V. New Solidarities on the Internet: From Discussion to Action (the Case of the Movement "For Honest Elections"). *Etnograficheskoye obozreniye* = Ethnographic Review. 2013; (2):125-137. Available at: <http://journal.iea.ras.ru/archive/2010s/2013/no2/125.htm> (accessed 24.11.2018). (In Russ.)
26. Filippov A.F. Mobility and Solidarity. Paper 1. *Sotsiologicheskoye obozreniye* = Russian Sociological Review. 2011; 10(3):3-20. Available at: <https://sociologica.hse.ru/2011-10-3/46793461.html> (accessed 24.11.2018). (In Russ.)
27. Filippov A.F. Mobility and Solidarity. Paper 2. *Sotsiologicheskoye obozreniye* = Russian Sociological Review. 2012; 11(1):19-39. Available at: <https://sociologica.hse.ru/2012-11-1/53703362.html> (accessed 24.11.2018). (In Russ.)
28. Khokonov A.A. Social Solidarity as a Basis Factor of Development of Civil Society. *Ekonomika i sotsium: sovremennye modeli razvitiya* = Economics and Society: Modern Development Models. 2016; 1(2):114-124. Available at: <https://elibrary.ru/item.asp?id=27708277> (accessed 24.11.2018). (In Russ.)



29. Devyatko I.F. Social Norms: from Attempts of Definition towards New Theoretical Questions and Theories of Normativity. *Sotsiologicheskiye issledovaniya* = Sociological Studies. 2016; (12):35-43. Available at: <http://socis.isras.ru/article/6471> (accessed 24.11.2018). (In Russ.)

30. Dobrin K.Yu. Social Norm in Traditional and Modern Society. *Vestnik Povolzhskogo instituta upravleniya* = Bulletin of the Volga Region Institute of Administration. 2011; (1):116-121. Available at: http://vestnik.pags.ru/vestnik/bulletin_number_26.php?bitrix_include_areas=Y&clear_cache=Y (accessed 24.11.2018). (In Russ.)

31. Eryshov D.V. Social Norms as a Regulatory Mechanism of Social Consciousness. *Gumanitarnye, sotsialno-ehkonomicheskie i obshchestvennye nauki* = Humanities, Social-Economical and Social Sciences. 2015; (8):38-41. Available at: <http://online-science.ru/m/products/PSYCHOLOGICAL%20SCIENCES%20AND%20Cultural%20Studies/gid2942/pg0/> (accessed 24.11.2018). (In Russ.)

32. Getman E.V. Social Initiative as Part of Corporate Social Responsibility. *Regionalnaya ehkonomika i upravlenie* = Regional Economics and Management. 2016; (3):22-25. Available at: <https://elibrary.ru/item.asp?id=26300186> (accessed 24.11.2018). (In Russ.)

33. Korolyova G.M. [Social Initiatives of Young People in the Cultural Development of Regions]. *Sotsialno-gumanitarnye znaniya* = Socio-Humanitarian Knowledge. 2010; (2):142-152. Available at: <http://www.socgum-zhurnal.ru/index.php/cod/2010/number2> (accessed 24.11.2018). (In Russ.)

34. Vasilieva E.N., Poltavskaya M.B. Economical and Social Activity of Population as an Indicator of Social Capital Formation. *Izvestiya vysshikh uchebnykh zavedeniy. Povolzhskiy region. Obshchestvennye nauki* = University Proceedings. Volga Region. Social Sciences. 2015; (4):113-119. Available at: https://izvuz_on.pnzgu.ru/on14415 (accessed 24.11.2018). (In Russ.)

35. Pilishvili T.S., Minaeva A.S. Social Networking Activity of Personality and Subjectivity Formation in the Information World. *Akmeologiya* = Acmeology. 2016; (1):85-89. Available at: <https://acmeology.elpub.ru/jour/article/view/905> (accessed 24.11.2018). (In Russ.)

36. Sudakova S.V. Social Activity as an Important Resource of Success of Local Self-Government. *Vestnik Voronezhskogo gosudarstvennogo universiteta. Seriya "Pravo"* = Proceedings of VSU. Series: Law. 2015; (4):26-33. Available at: http://www.vestnik.vsu.ru/content/pravo/2015/04/toc_ru.asp (accessed 24.11.2018). (In Russ.)

37. Mironov A.V. Social Participation and Moral Conflict in Political Ethics. *Vestnik Voronezhskogo gosudarstvennogo universiteta. Seriya "Filosofiya"* = Proceedings of Voronezh State University. Series: Philosophy. 2016; (2):99-106. Available at: http://www.vestnik.vsu.ru/content/phylosophy/2016/02/toc_ru.asp (accessed 24.11.2018). (In Russ.)

38. Skalaban I.A. Social, Public and Civil Participation: the Problem of Conceptual Understanding and Misunderstanding. *Vestnik Tomskogo gosudarstvennogo universiteta. Seriya "Filosofiya. Sotsiologiya. Politologiya"* = Tomsk State University



Journal of Philosophy, Sociology and Political Science. 2011; (1):130-139. Available at: http://journals.tsu.ru/philosophy/&journal_page=archive&id=518&article_id=25309 (accessed 24.11.2018). (In Russ.)

39. Bezrukova O.N. [Responsibility in Sociological Discourse]. *Sotsiologia: teoriya, metody, marketing* = Sociology: Theory, Methods, Marketing. 2010; (2):132-141. Available at: <http://ecsocman.hse.ru/soc-ua/msg/50332822.html> (accessed 24.11.2018). (In Russ.)

40. Ivanova T.N. [Improvement of the Urban Environment as a Significant Factor in Improving the Quality of Life in the City of Tolyatti]. *Kontsept: nauchno-metodicheskij ehlektronnyj zhurnal* = Concept: Scientific and Methodical Electronic Journal. 2016; 38:62-69. Available at: <http://e-koncept.ru/2016/56807.htm> (accessed 12.08.2018). (In Russ.)

Submitted 06.02.2019; accepted for publication 15.03.2019; published online 28.06.2019.

About the authors:

Victor V. Bakharev, Professor, Department of Sociology and Management, Belgorod State Technological University named after V. G. Shukhov (46 Kostyukova St., Belgorod 308012, Russia), Dr. Sc. (Sociology), ORCID: <https://orcid.org/0000-0003-0539-9260>, socioecolog@mail.ru

Victoria A. Demina, Postgraduate, Department of Sociology and Management, Belgorod State Technological University named after V. G. Shukhov (46 Kostyukova St., Belgorod 308012, Russia), ORCID: <https://orcid.org/0000-0003-4881-6263>, archideya2012@gmail.com

Contribution of the authors:

Victor V. Bakharev – scientific supervision over the sociological research; critical analysis of the materials; final revision of the text of the article.

Victoria A. Demina – development of the program; tools; conducting the research and initial analysis of the results; preparation of the initial draft text of the article.

For citation:

Bakharev V.V., Demina V.A. Participation of Online Communities in the Formation of Social Capital in the Process of Participatory Design of Architectural and Landscape Space of the City. *Regionology* = Russian Journal of Regional Studies. 2019; 27(2):354-381. DOI: <https://doi.org/10.15507/2413-1407.106.027.201902.354-381>

The authors have read and approved the final version of the manuscript.